

pracovní listy s regionální tematikou  
pro II. stupeň ZŠ

# Jesenicko v kostce etnografie

- řeč původních obyvatel
- řemesla na Jesenicku



EVROPSKÁ UNIE  
Evropské strukturální a investiční fondy  
Operační program Výzkum, vývoj a vzdělávání

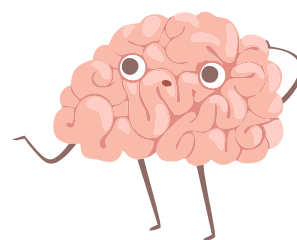
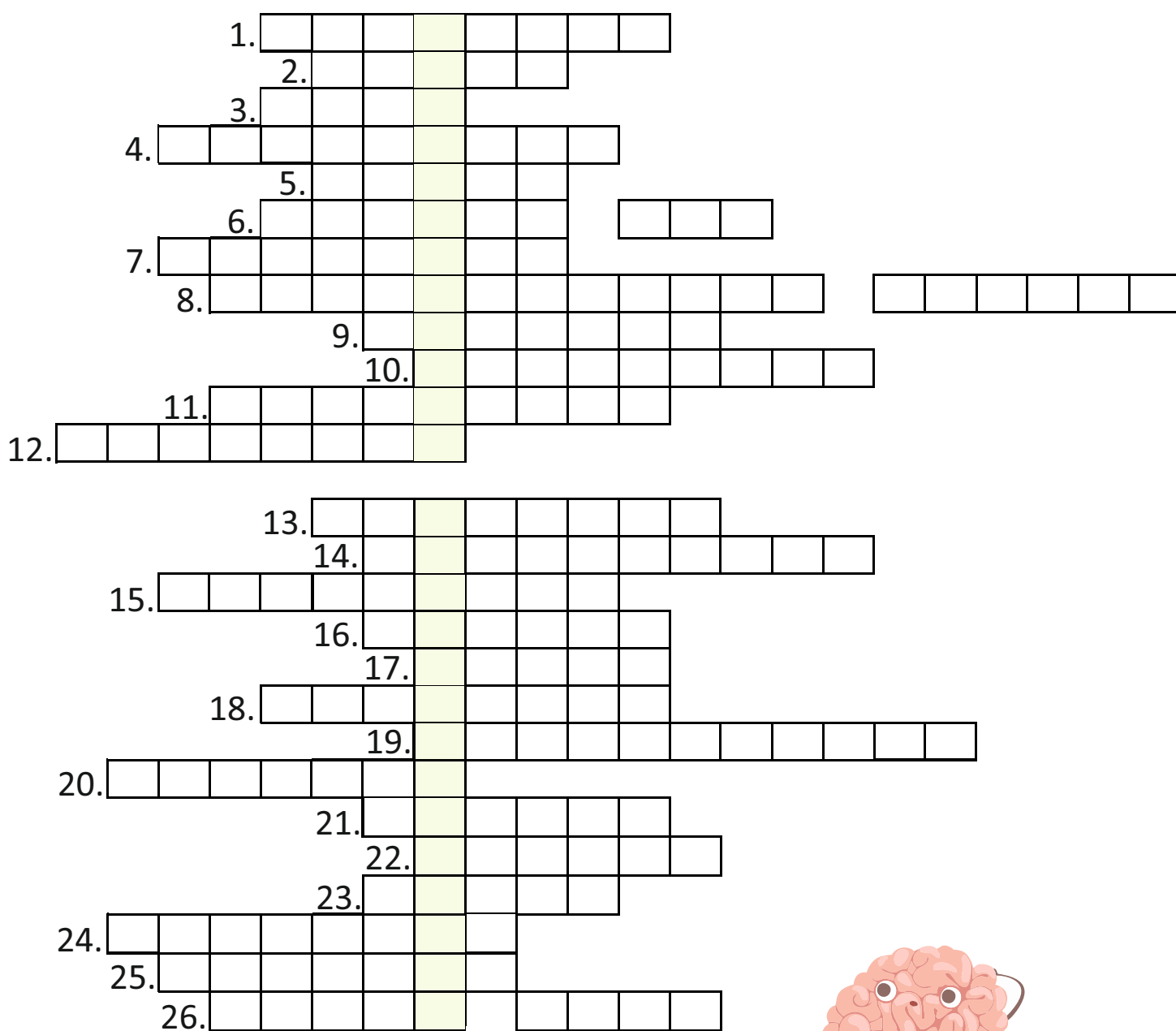
MS  
MT  
MINISTERSTVO ŠKOLSTVÍ,  
MLÁDEŽE A TĚLOVÝCHOVY

vzdělávání  
Jesenicko

# Křížovka / etnografie

**Tajenka:** Dnešní okres Jeseník neměl v minulosti své správní centrum v Olomouci, ale byl součástí jednoho z mnoha slezských knížectví. Tím bylo knížectví niské, jehož zeměpán – niský kníže – však trochu netypicky nenáležel mezi světské osoby. V jeho čele stála vysoce postavená duchovní osoba, která spravovala církevní arcidiecézi, pod níž spadalo celé území Slezska (až do roku 1945) a nazývala se:

.....



**1.** Praděd v jazyce původního německého obyvatelstva.

**2.** Zajatecký tábor u Zaječího potoka nad obcí Bělá pod Pradědem. Dodnes se zde nachází zbytky tábora a zejména později vybudovaný lesní hřbitov zde zemřelých zajatců.

**3.** V období Třetí říše bylo toto místo, ležící jižně od Mikulovic, využíváno jako muniční sklad. V průběhu druhé světové války zde byli internováni váleční zajatci a po válce místo sloužilo jako shromaždiště sudetských Němců před jejich odsunem.

**4.** Dnes již zřícenina jednoho z největších slezských hradů, který nechal po polovině 13. století vybudovat český král Přemysl Otakar II. k ochraně hornických osad.

**5.** Jesenický rodák, který po vzoru Vincenze Priessnitze založil přímo ve městě vodoléčebné lázně. Později působil v Anglii, kde pomáhal zakládat podobná vodoléčebná zařízení.

**6.** Původně hrad založený na přelomu 13. a 14. století, později přebudovaný na zámek, jenž sloužil jako letní rezidence vratislavských (arci)biskupů, kteří v jeho zdech hostili nejednoho významného umělce.

**7.** Původně lékař v prvních českých vodoléčebných lázních v Potočné, které nechal vybudovat po své návštěvě v jesenických lázních. Po smrti Vincenze Priessnitze byl na žádost jeho vdovy povolán k vedení zdejších lázní, které vedl takřka celou druhou polovinu 19. století.

**8.** Velká hospodářská krize, která propukla v roce 1929, silně zasáhla rovněž československé pohraničí. V roce 1931 proběhl tzv. hladový pochod dělníků, požadujících navýšení mezd a stavících se proti dalšímu propouštění. Cestou z Vápenné do Jeseníku došlo v Dolní Lipové ke srážce s četnictvem, která si vyžádala 8 mrtvých a 13 zraněných protestujících dělníků. Jak této události říkáme?

**9.** Jedna z nejstarších turistických chat Jeseníků, najdete ji pod Petrovými kameny.

**10.** Železniční trať z Hanušovic do Jeseníku, otevřená roku 1888, je kvůli svému vysokému převýšení (dnes je nejvýše položenou rychlíkovou tratí v ČR) srovnávána s horskou tratí v Rakousku. Podle ní se jí také přezdívá „Slezský ...“

**11.** Polovojenská jednotka sudetských Němců. V severních částech Jesenicka (Javornicko či Vidnavsko) začal již několik dnů před podepsáním Mnichovské dohody a odstoupení pohraničí přepařovat např. československé složky armády (finanční stráž, Stráž obrany státu).

**12.** Německá obchodnická rodina, která v 16. století patřila k nejbohatším v tehdejším známém světě a jejíž finance ovlivňovali celou evropskou politiku. Její podnikatelské aktivity rodinu přivedlo rovněž na Jesenicko, kde provozovala zlatonosné doly a po několik desetiletí vlastnila město a jeho okolí.

**13.** Po druhé světové válce a odsunu původního obyvatelstva zaniklá vesnice v Rychlebských horách.

**14.** Původní německý název osady na úpatí Studničního vrchu, kde ve 20. letech 19. století založil Vincenz Priessnitz své světoznámé lázně.

**15.** Jak se nazývá činnost, při níž jsou v hlubinách země kutány drahé kovy a která stála na počátku dějin tohoto kraje?

**16.** Zeť Vincenze Priessnitze, který významně udržoval odkaz a památky na zakladatele vodoléčby. Patřil k velice aktivně působícím osobnostem ve veřejné oblasti, např. založil a vedl zdejší turistický spolek.

**17.** Významný architekt, jenž projektoval množství staveb v tehdejší Rakousku. U nás se jeho styl otiskl zejména do podoby Sanatoria Priessnitz.

**18.** V 17. století zasáhly Jesenicko silně tzv. Procesy s čarodějnicemi. Vůbec první obviněnou, usvědčenou a upálenou domnělou čarodějnici byla v roce 1622 Barbora ...

**19.** Pojmenování druhu mramoru podle místa jeho těžby. V obci se nacházela rovněž významná odborná kamenická škola.

**20.** Jesenická textilní továrna Regenhart & Raymann proslula ve světě výrobky z jemné tkaniny používané pro ložní prádlo či ubrusy. Jak se tento druh textilu nazývá?

**21.** Sochař původem z Dolního Údolí, který proslul zejména svými dřevořezbami se sakrální tematikou.

**22.** Po tzv. slezských válkách přišlo Rakousko v čele s Marií Terezií o většinu Slezska patřícího mezi země Koruny české. Rakousku zůstalo pouze Těšínsko, část Opavska a Krnovska a Jesenicko. Po druhé straně hranice, která je dodnes v naší oblasti totožná, se nacházelo tzv. ... Slezsko.

**23.** Německá zkratka Moravsko-slezského sudetského horského spolku, který vznikl v roce 1881 a zasloužil se např. o vybudování množství turistických chat, rozhleden a stezek v Jeseníkách.

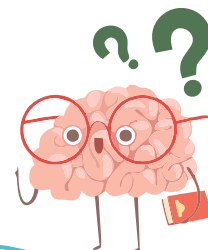
**24.** Počeštěný německý název města, které proslulo svými zlatonosnými doly.

**25.** Ve kterém městě okresu Jeseník najdete pamětní desku slavného ortopeda dr. Adolfa Lorenze?

**26.** Původně středověký hrad, přebudovaný později na zámek. Dnes sídlo Vlastivědného muzea Jesenicka.

# Jeseníky v řeči původních obyvatel

Němčina představovala hlavní dorozumívací jazyk Jeseníků a podhůří několik staletí.  
**Dokážete k jednotlivým termínům přiřadit jejich německé ekvivalenty?**



1 Jeseník	Oberförster
2 chata Švýcárna	Feuermann
3 léčebný dům	Thomasdorf
4 nadlesní	Bürgermeister
5 Vidnava	Kurhaus
6 (vodní) mlýn	Apotheke
7 Jiřího chata (na Šeráku)	Bergmännchen
8 Biskupská kupa	Bischofskoppe
9 lékárna	Jauernig
10 důlní mužík, permoník	Freiwaldau
11 Domašov	Niklasdorf
12 ohnivý muž (v pověstech)	Wassermann
13 Javorník	Georgschutzhaus
14 starosta	Schweizerei
15 Zlatý chlum	Waldarbeiter
16 vodník	Wassermühle
17 Mikulovice	Weidenau
18 lesní dělník	Zuckmantel
19 Zlaté Hory	Goldkoppe

# Řemesla na Jesenicku

Přečtěte si pozorně texty a doplňte k nim slova ze seznamu. Fotografie vám napoví.

POKÁCENÉ KMENY, ŘEZBÁŘI, MILÍŘE, ZPRACOVÁNÍ DŘEVA  
DŘEVORUBCI, PILY, SPECIÁLNÍCH SANÍ, TRANSPORTU DŘEVA Z HOR

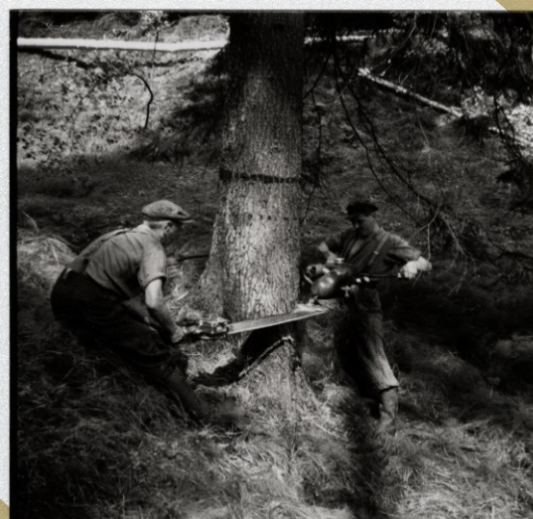
1. .... představovalo naprosto klíčový element života Jeseníků již od počátků kulturních dějin tohoto regionu, tj. cca od 13. století, kdy sem začali proudit první kolonizátoři. Ti využívali silné bukové či javorové kmeny nejen ke stavbě svých skromných příbytků, ale i jednoduchých zařízení na zpracování železné rudy, mlýnů, náhonů apod. Neúměrná těžba dřeva ale vedla k devastaci rozlehlých horských ploch, načež Marie Terezie vydala zákony, které nařizovaly, aby množství pokácených stromů bylo vždy nahrazeno výsadbou stejného počtu mladých stromků. Od 18. století tak můžeme hovořit o zrodu moderního lesnictví, které kromě produkce dbá i na ochranu přírody.



2. Poté, co lesník rozhodl o tom, které stromy je třeba pokácet, pustili se dopráce



.....  
Po dlouhá staletí se způsob kácení prakticky neměnil – chlapi využívali dlouhé, tzv. dvouruční pily, sekery a dřevěné klíny. Až po druhé světové válce se z lesů začal ozývat zvuk motorových pil.



3. .... se ještě v lese odkornily a zbavily větví. Pokud dřevo nemělo být využito např. k výrobě trámů či mostů, mohli lesní dělníci nařezat kmeny na místě pokácení, aby se lépe sváželo do údolí. Zhruba metr dlouhé klády byly naskládány k sobě do tzv. sáhů (cca 1 x 1,7 metru) a čekaly na transport.



## 4. Nejčastějším způsobem

.....

.....  
do přilehlých osad bylo využití koňské síly. V druhé polovině 19. století vznikla ve výše položených oblastech Hrubého Jeseníku hustá síť lesních cest, díky nimž se koně mohli dostat co nejbližší nákladu. Když pak sestupovali po příkrých cestách, lesní dělníci museli kola vozů přibrzďovat hrubými holemi.



## 5. Nezapomínejme však, že často déle jak půl roku pokrýval Jeseník sněh, kvůli němuž nebylo možné svážet dřevo koňmi. Horalé si ale věděli rady v každé situaci – zimní transport dřevní hmoty se uskutečňoval za

pomoci .....

Na ně se naložil obvykle sáh dřeva, dozadu pak dřevaři někdy přivázali několik polen kvůli brzdnému efektu. Přestože z dnešního pohledu vypadá tato činnost zábavně, jednalo se o nanejvýš nebezpečný způsob svážení, při němž zahynul nespočet dřevařů.



## 6. Když bylo dříví svezeno do údolních osad, přebraly si klády ..... Ty stávaly v bezprostřední blízkosti dravých vodních toků, které dodávaly nutnou energii k pohonu kotouče řezacího z klád prkna, latě a fošny. Pokud bychom se mohli vrátit v čase, byli bychom překvapeni, jak velké množství těchto zařízení na dnes již ztichlých místech Jeseníků pracovalo.



7. Zdaleka ne všechno pokácené dřevo se však ocitlo pod nemilosrdným ostřím pil. Až do konce druhé světové války využívala řada místních průmyslových podniků (nejčastěji zpracovávajících železnou rudu) dřevěné uhlí. To jim zajišťovali uhlíři, kteří v hloubi lesů stavěli tzv. .... . Jednalo se o zařízení vystavěné ze dřevěných klád, které je zvenku utěsněno hlínou. Dřevo je následně zapáleno, načež za minimálního přístupu vzduchu mnoho hodin doutná a postupně karbonizuje. Když pak míř vychladl, uhlí se vyjmulo a odeslalo spotřebitelům.



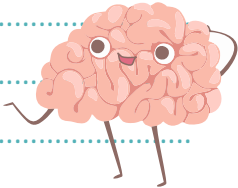
8. Nicméně nejen chlebem živ jest člověk, nezbytnou součástí každé civilizace je umění. Snad každý jesenický chalupník si kromě zemědělských nástrojů či kuchyňského nádobí vyřezal ze dřeva věc jen tak pro potěšení a zkrášlení příbytků. Dětem hračky, lovcům dřevěné obrazy s motivy lesní zvěře, manželkám šperky. Profesionální..... pak vyzdobili většinu kostelů v regionu svými nádhernými sochami či lavicemi s ornamenty, které můžeme obdivovat dosud.





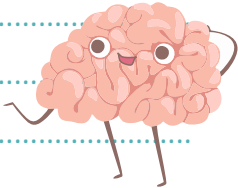
# MÍSTO PRO TVÉ POZNÁMKY

A series of horizontal dotted lines for writing notes.



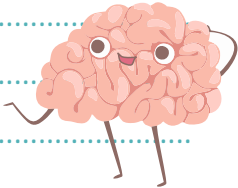
# MÍSTO PRO TVÉ POZNÁMKY

A series of horizontal dotted lines for writing notes.



# MÍSTO PRO TVÉ POZNÁMKY

A series of horizontal dotted lines for writing notes.



# Jesenicko v kostce etnografie

Pracovní listy s regionální tematikou byly vytvořeny k aktivitě Jesenicko v kostce, která se konala ve školním roce 2020/2021 v rámci projektu MAP rozvoje vzdělávání ORP Jeseník II, registrační číslo CZ.02.3.68/0.0/0.0/17\_047/0009718.

Cílem této aktivity je podpora patriotismu v základním vzdělávání. Pracovní listy jsou určeny pro II.stupeň ZŠ jako pomůcka pro pedagogy biologie, dějepisu, zeměpisu apod. Byly vytvořené ve spolupráci s pracovníky Vlastivědného muzea Jesenicka.

Název nakladatelství a adresa: Město Jeseník

Masarykovo nám. 1/167 790 01 Jeseník

Autor:

Mgr. Matěj Matela

Grafická úprava a tisk:

Wazy.cz, Za Podjezdem 495 790 01, Jeseník

Vydáno:

září 2021



:

[www.vzdelavanijesenicko.cz](http://www.vzdelavanijesenicko.cz)



:

Vzdělávání Jesenicko

vlasti  
vědné muzeum  
jesenicka

vzdělávání  
Jesenicko

Jeseník  
město v srdci přírody



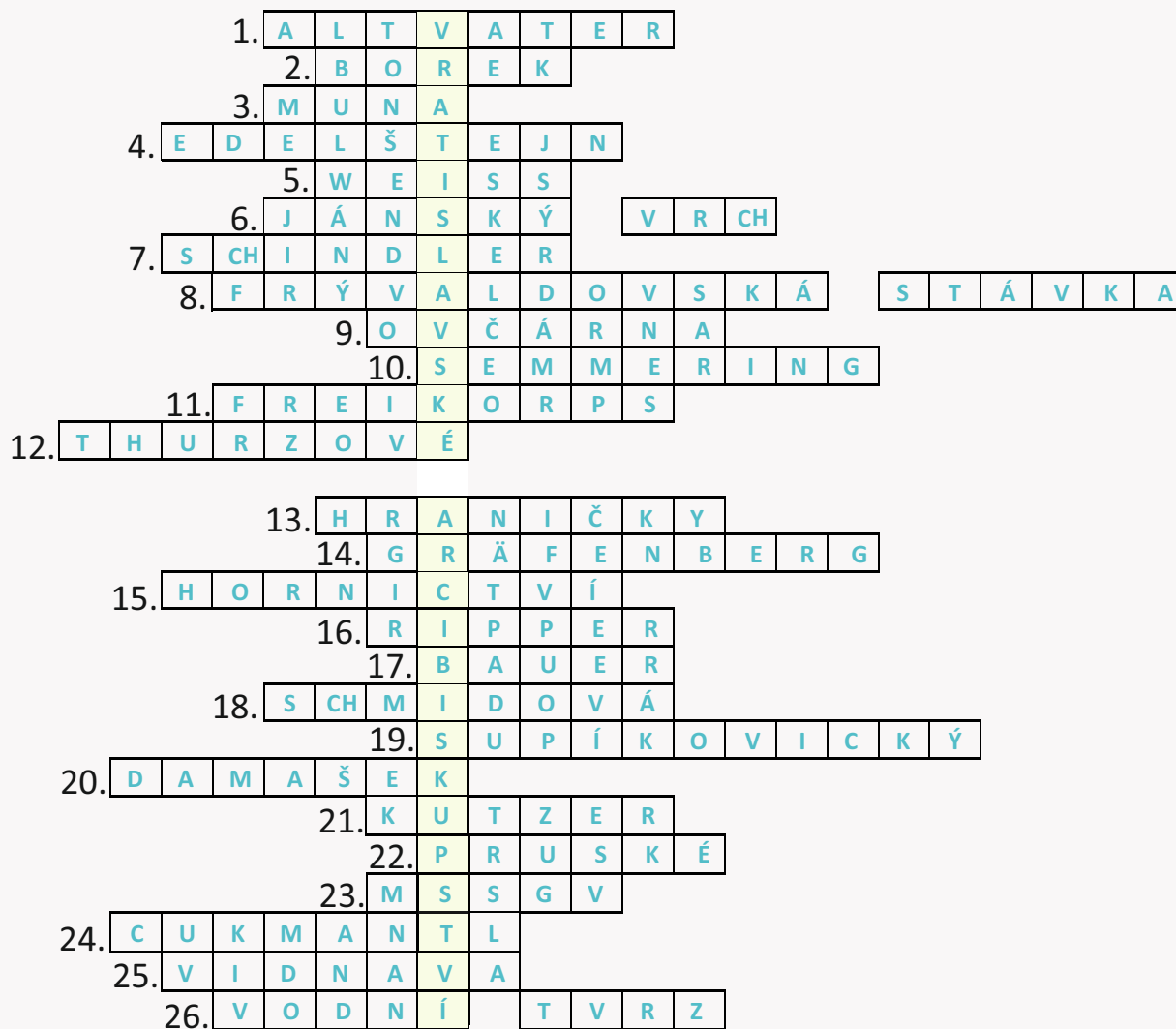
EVROPSKÁ UNIE  
Evropské strukturální a investiční fondy  
Operační program Výzkum, vývoj a vzdělávání

MS  
MT  
MINISTERSTVO ŠKOLSTVÍ,  
MLÁDEŽE A TĚLOVÝCHOVY

MAP rozvoje vzdělávání ORP Jeseník II  
reg. č. CZ.02.3.68/0.0/0.0/17\_047/0009718

# VÝSLEDKY ETNOGRAFIE

## KŘÍŽOVKA



## JESENÍKY V ŘEČI PŮVODNÍCH OBYVATEL

1. Jeseník <b>Freiwaldau</b>	11. Domašov <b>Thomasdorf</b>
2. chata Švýčárna <b>Schweizerei</b>	12. ohnivý muž (v pověstech) <b>Feuermann</b>
3. léčebný dům <b>Kurhaus</b>	13. Javorník <b>Jauernig</b>
4. nadlesní <b>Oberförster</b>	14. starosta <b>Bürgermeister</b>
5. Vidnava <b>Weidenau</b>	15. Zlatý chlum <b>Goldkoppe</b>
6. (vodní) mlýn <b>Wassermühle</b>	16. vodník <b>Wassermann</b>
7. Jiřího chata (na Šeráku) <b>Georgschutzhause</b>	17. Mikulovice <b>Niklasdorf</b>
8. Biskupská kupa <b>Bischofskoppe</b>	18. lesní dělník <b>Waldarbeiter</b>
9. lékárna <b>Apotheke</b>	19. Zlaté Hory <b>Zuckmantel</b>
10. důlní mužik, permoník <b>Bergmännchen</b>	

## ŘEMESLA NA JESENICKU

1. ZPRACOVÁNÍ DŘEVA
2. DŘEVORUBCI
3. POKÁCENÉ KMENY
4. TRANSPORTU DŘEVA Z HOR
5. SPECIÁLNÍCH SANÍ
6. PILY
7. MILÍŘE
8. ŘEZBÁŘI